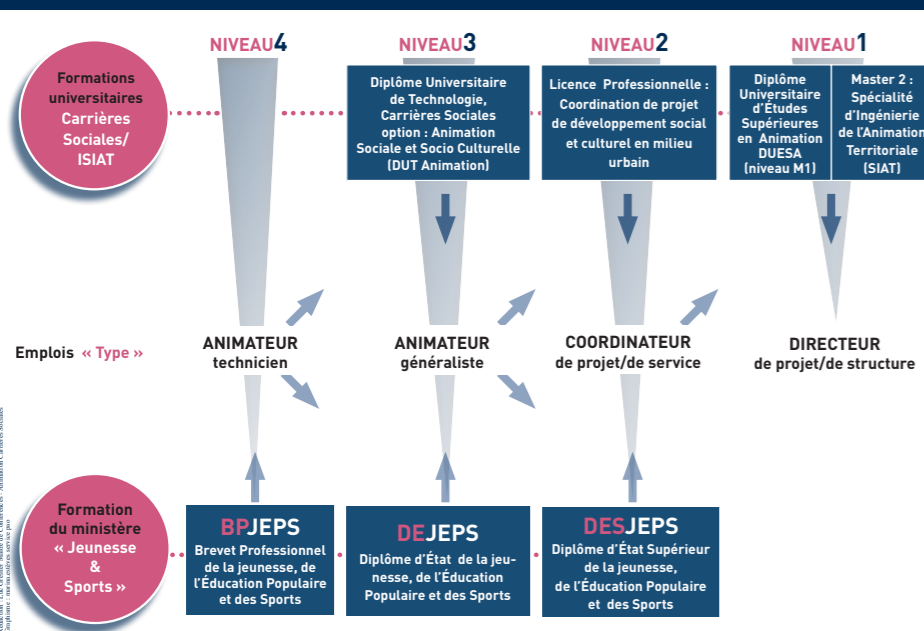


Les formations du Pôle Carrières Sociales ISIAT

Dans le champ direct de l'animation professionnelle :

- Master 2** : Spécialité d'Ingénierie de l'Animation territoriale (SIAT)
- Diplôme Universitaire d'Études Supérieures en Animation DUESA** (niveau M1)
- Licence Professionnelle** : Coordination de projet de développement sociale culturel en milieu urbain
- Diplôme Universitaire de Technologie Carrières Sociales option** : Animation Sociale et Socio Culturelle (DUT Animation)

LES FORMATIONS PROFESSIONNELLES DE L'ANIMATION



En lien avec des champs professionnels connexes :

- Diplôme Universitaire Concepteur de Projets Culturels (DUCOMECC)** diplôme de niveau II (bac+3), enregistré au registre national des certifications professionnelles RNCP
- Diplôme Universitaire de Gestion et d'Animation des Ludothèques (DUGAL)**
- Diplôme Universitaire de Formation à la Vie Associative (DUFVA)** en partenariat avec la CPCA et l'USGERES **ouverture au premier trimestre 2010**

L'ISIAT (Institut Supérieur d'Ingénieurs-Animateurs Territoriaux)

L'ISIAT constitue un pôle bordelais de formations, d'actions et de recherches professionnelles autour de l'animation sociale et culturelle.

L'ISIAT, depuis sa création officielle en 1994, tend à affirmer son identité bordelaise autour des questions qui traversent le champ de l'animation professionnelle dans le domaine social et culturel. L'originalité des démarches engagées découle d'une approche épistémologique et théorique qui vise à considérer l'objet « animation » comme un fait social dont il faut saisir les contours (finalités, publics, domaines d'intervention...) mais aussi et surtout comme un social en train de se faire, c'est-à-dire une construction et non un simple construit.

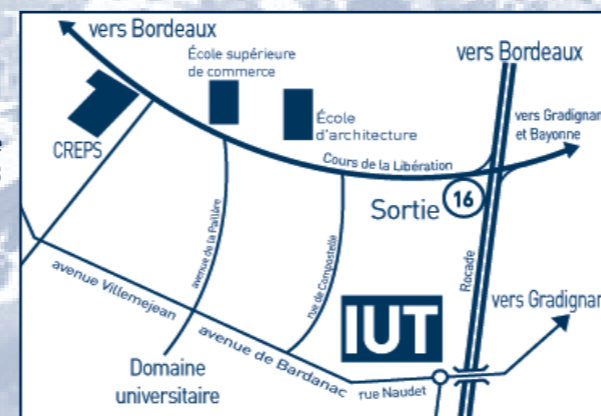
Pour analyser les situations de l'animation, il ne suffit donc pas d'étudier ses pratiques pour elles-mêmes mais de proposer une problématique reposant sur l'articulation d'un paradigme culturel et d'un paradigme de l'action. Si l'on veut réellement comprendre l'animation, il faut y introduire la lutte que les acteurs sociaux mettent en œuvre et leurs capacités à maintenir ou à changer les formes sociétales anciennes.

Il s'agit de promouvoir une démarche praxéologique où l'opposition classique entre théorie et pratique est perçue comme une complémentarité dialectique entre savoirs et savoirs d'actions, autrement dit de favoriser le mouvement de va-et-vient entre le vécu, la pratique et la pensée.

À l'intérieur du pôle bordelais de l'ISIAT, s'instaure un dialogue interdisciplinaire autour de notions et de concepts transversaux tels que ceux de territoires, d'acteurs, de réseaux, d'équipements, de conflits, d'aménagement... Ce dialogue doit permettre d'améliorer les adaptations pédagogiques en formation continue et les actions d'expertise et d'animation proprement dites.

**IUT Michel de Montaigne
Université de Bordeaux 3**
Pôle Carrières Sociales ISIAT
CS 70204 - Rue Naudet
33175 Gradignan Cedex

tél. 05 57 12 21 47
fax : 05 57 12 21 51



carrieres-sociales-isiat@iut.u-bordeaux3.fr
www.iut.u-bordeaux3.fr

graphisme marina estèves iut bordeaux 3

PROGRAMME 2009/2010

IUT Michel de Montaigne Bordeaux 3

Les rencontres de l'ISIAT



Michel de Montaigne
UNIVERSITÉ BORDEAUX 3



Lundi 16 novembre 2009, 14h00 – 17h00
Violence à l'école : la faute au quartier ?

Benjamin Moignard

Maître de conférences en sociologie à l'université Paris 12, CIRCEFT-REV, Observatoire International de la Violence à l'École. La violence à l'école fait figure de « nouveau problème social » depuis le milieu des années 90. L'idée d'une contagion de l'école par la rue, en particulier dans un certain nombre de collèges de quartiers populaires, s'est très nettement imposée dans le discours public, relayé par un certain nombre de professionnels de l'école. Cette intervention vise à rendre compte des apports de la recherche sur la nature et l'évolution de la violence à l'école en France et ailleurs, tout en interrogeant la manière avec laquelle les établissements scolaires se confrontent à leur environnement sur cette question.

Lundi 14 décembre 2009, 14h00 – 17h00
Les associations françaises de tourisme : de la « conquête de la dignité » aux difficultés d'un « autre » tourisme

Gilles Caire

Maître de conférences de Sciences économiques à l'Université de Poitiers, spécialiste en économie du tourisme et responsable du Master professionnel « Droit et développement de l'économie sociale et solidaire », Gilles Caire est l'auteur de plusieurs travaux consacrés à un tourisme alternatif, que l'on a pu qualifier selon les époques de populaire, social, associatif, non lucratif ou solidaire. Par leur histoire et par leurs interrogations actuelles, le tourisme social et le tourisme solidaire Nord-Sud constituent des champs privilégiés d'analyse en matière d'utilité sociale, d'institutionnalisation, de tensions avec les pouvoirs publics et les opérateurs capitalistes, de paradoxes entre les valeurs politiques, sociales et éthiques originelles et les principes d'action au quotidien.

Lundi 11 janvier 2010, 14h00 – 17h00
Anthropologie de l'ordinaire

Éric Chauvier

Anthropologue, auteur de « Que du bonheur » et de « La crise commence où finit le langage », Éric Chauvier se propose de nous présenter un projet de recherche à la fois réflexif et rigoureux autour d'une discipline qui a longtemps été attirée par des peuples prétendument « exotiques. » À une époque où la mondialisation est largement en œuvre, ces peuples ne sont plus si simples à étudier. Des enjeux politiques rendent les observations difficiles, voire irrecevables du point de vue des observés. Dans ce contexte, l'anthropologue occidental est aujourd'hui amené à s'étudier lui-même au travers de la communication avec ses semblables.

Lundi 08 mars 2010, 14h00 – 17h00
Habitat des jeunes et Éducation Populaire

Philippe Mahé

Directeur de l'association Habitat Jeunes Pau Pyrénées et

et Julie Broner

Déléguée régionale de l'Union Régionale pour l'Habitat des Jeunes d'Aquitaine.

Accompagner des jeunes dans des projets d'habitat c'est participer à la socialisation de ces publics, favoriser leur participation. Le Mouvement associatif « habitat des jeunes » (ex F.J.T.) entend faire valoir les valeurs d'usage et les valeurs symboliques de l'habitat. Analyser les modes d'habiter, c'est approcher la demande sociale. Pour l'U.R.H.A.J., porter des projets d'habitat c'est prendre part à l'élaboration de politiques jeunesse et, au-delà, à la construction de projets de territoires.

Lundi 12 avril 2010, 14h00 – 17h00
Une modalité d'animation socioculturelle : le café philo

Michel Tozzi

Professeur émérite en sciences de l'éducation, didacticien de la philosophie.

Le premier « café philo » animé par Marc Sautet, a eu lieu au café des Phares, place de la Bastille à Paris en 1992. Depuis, ce sont des centaines de « cafés philo » qui ont essaimé en France, mais aussi dans quelques pays.

Animateur d'un « café philo » à Narbonne depuis 1996 et initiateur de « cafés philo » en France et à l'étranger, Michel Tozzi nous propose de :

- développer les tenants et aboutissants culturels et politiques de cette nouvelle pratique sociale, tentant d'articuler de manière originale démocratie et philosophie, citoyenneté et réflexivité dans un espace semi-public de discussion,
- Faire vivre aux participants un « café philo »,
- Analyser son déroulement, la forme du dispositif d'animation proposé et le rôle de l'animateur, du président de séance, du synthétiseur, des participants...

Jeudi 24 juin 2010
Les rencontres professionnelles des ludothécaires

Ces rencontres professionnelles ont pour objectif de proposer un moment de formation et de rencontres pour les stagiaires, les anciens étudiants et les différents professionnels du jeu et de contribuer à l'enrichissement du réseau des ludothécaires. Elles sont préparées par l'équipe pédagogique et les stagiaires du DU Gestion et Animation des Ludothèques.

La journée se déroule comme suit :

- une conférence le matin et des tables rondes l'après-midi sur un thème autour du jeu,
- en fin d'après-midi, des stands d'exposition ou de créateurs de jeu sont proposés,
- la journée est clôturée par un buffet dînatoire et une soirée jeux.

Colloque organisé en partenariat avec :

La CRESS (Chambre Régionale de l'Économie Sociale et Solidaire) et **le CRAJEP** (Comité Régional des Associations de Jeunesse et d'Éducation Populaire) **Aquitaine**

Lundi 25 et mardi 26 janvier 2010, colloque sur le thème :
Économie solidaire et dynamique des territoires.
Quelle place pour l'animation professionnelle ?

Au début des années quatre-vingt, la montée fulgurante sans précédent du chômage et l'apparition de nouvelles formes de pauvreté ont donné à constater que la crise de l'État-providence avait changé de nature, rendant obsolètes ou inadaptées les anciennes méthodes de gestion du social. Le tout marché ou la marchandisation des sociétés humaines a, tout en augmentant de manière inouïe les richesses, généré des coûts sociaux et humains élevés. Les acteurs de l'économie solidaire contribuent à la contestation du libéralisme et à l'avènement d'une économie plurielle, en créant des espaces dans lesquels le marchand n'est pas la seule grammaire. Ils s'impliquent dans des domaines entiers des politiques publiques. Leur action permet de faire émerger des activités d'utilité sociale et de problématiser les articulations entre sphère lucrative, non lucrative et non marchande au travers d'enjeux comme l'insertion par l'activité économique, le développement durable, le commerce équitable, la démocratie participative de proximité, la gestion démocratique des appareils de production, l'insertion par les finances alternatives... La reconnaissance, la structuration et la professionnalisation des acteurs de l'économie solidaire représentent un enjeu essentiel en termes de développement économique local, d'une pluralité des modes d'expression économique, de création d'emplois pérennes de proximité, en particulier dans les services à la personne, de capacitation, d'empowerment et de renforcement du lien social. Ces préoccupations constituent la valeur ajoutée de notre réflexion, puisque par ce biais on peut observer un décloisonnement des sphères de l'économie solidaire conçue comme mode de gouvernance alternative et celle de l'animation professionnelle qui restait pour certains confinée à sa dimension ludique.

Le colloque, qui entend rester ouvert à toutes les disciplines et aux différentes approches, retient quatre thématiques principales :

La première tente de préciser les contours des objets de la réflexion à savoir l'économie solidaire, l'animation professionnelle et le territoire.

La deuxième thématique fait référence aux origines, à l'institutionnalisation et aux expériences spécifiques favorisant l'ancrage à des territoires de l'animation professionnelle et de l'économie solidaire et leur capacité à alimenter un nouveau contrat social.

La troisième thématique s'interroge sur le concept d'utilité sociale et d'innovations sociales.

La quatrième thématique se penche sur les articulations entre économie solidaire et animation professionnelle en essayant de mettre à nu les modifications et les évolutions que l'animation professionnelle a su insuffler à l'économie solidaire, dans son fonctionnement et ses enjeux.